

NetInstall Softwaresupport für Windows NT und mehr

Gunter Trowitzsch
Helga Schwendicke
Windows NT Gruppe

2/2/2007

1

Agenda

- Domainstruktur (Gruppenkonzept)
- NetInstall
- Home- und Gruppenshare, Zugriffsrechte
- Drucken
- DESY NT Mail
- Verbindung zu UNIX - Samba
- X- Emulation - Exceed

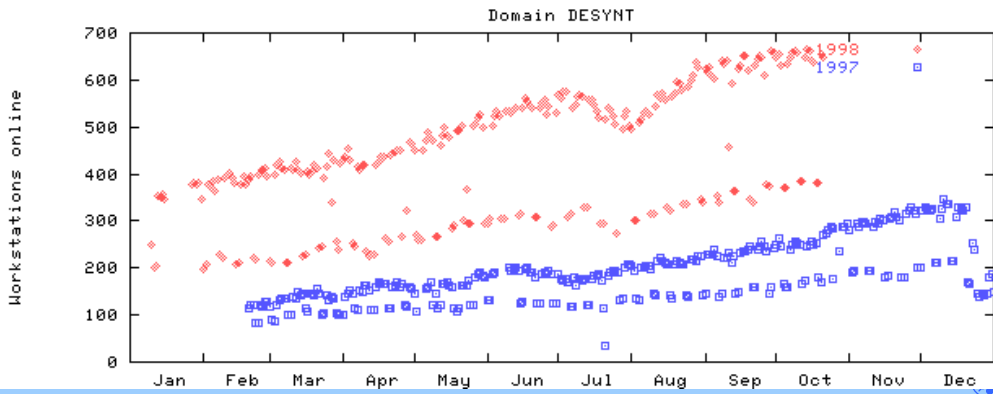
2/2/2007

2



NT im DESY

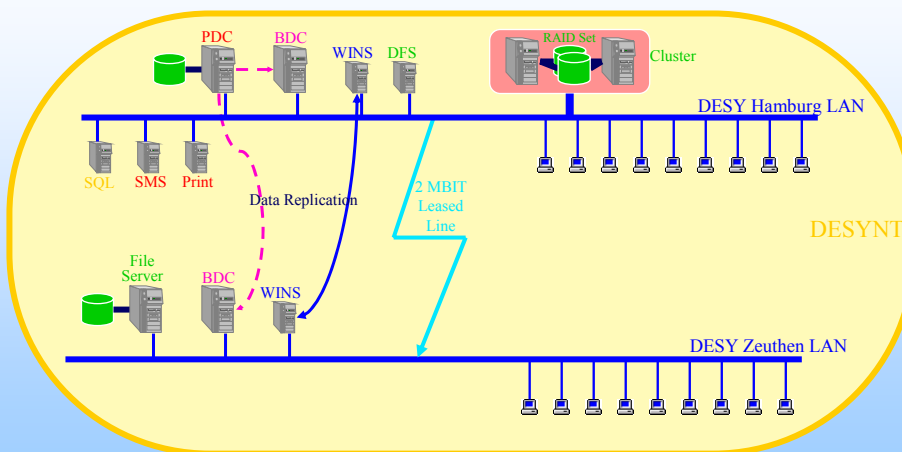
- Eine gemeinsame Domain in Hamburg and Zeuthen
- 1300 registrierte Benutzer
- > 600 Workstations online, 800 aktiv innerhalb 1 Monats



2/2/2007

3

The DESY WindowsNT Infrastructure



2/2/2007

4

DESYNT - Infrastruktur

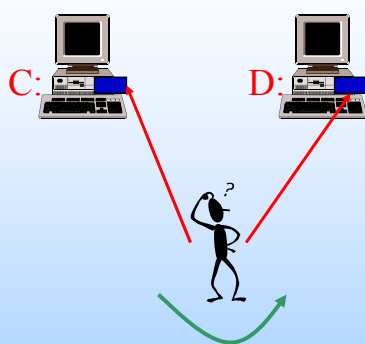
	Server in Zeuthen
1 PDC (Primary Domain Controller)	
2 BDC (Hamburg + Zeuthen)	ZNPSEVER
1 Home Directory Server Cluster at Hamburg	
1 Home Directory Server Server at Zeuthen	ZNPFILES
1 Application Server Cluster at Hamburg	
1 Application Server Server at Zeuthen	ZNPFILES
1 Mail Server	
2 Print Server (Hamburg + Zeuthen)	ZNPSEVER
1 Utility Server, 1 IIS, 1 Dfs Server	ZNPFILES
2 WINS (Hamburg + Zeuthen)	ZNPSEVER



2/2/2007

5

Installation von Applikationen unter NT



Workstation part

Files
HKLM, HKCR registry hives
"All Users" profile

User part

User profile
HKCU registry hive

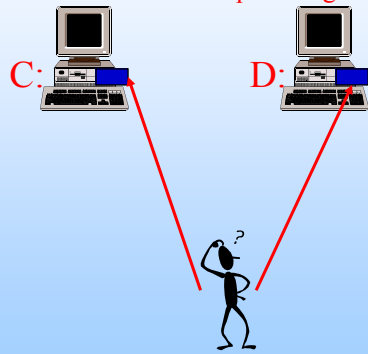


2/2/2007

6

Installationskonzept im DESY

Installation auf lokalen disks C:\ or D:\
Applikationen sind dem Computer zugeordnet !



Lokale Nutzerprofile

- Applikationen PC zugeordnet
 - Nutzerteil wird beim ersten Aufruf der Applikation (nach)installiert.
 - lokales Profile garantiert Eindeutigkeit
- Unterstützung des Travelling User
 - alle Konfigurationsdaten werden, wenn immer möglich, zentral im Home Directory gespeichert (z.B. Addressbooks, mail Dir., Preferences)

2/2/2007

7



NetInstall

von NetSupport GmbH (www.netinstall.de)

- Erstellen, Vorkonfigurieren und Verteilen von Applikationen
- Einsetzbar für Windows 3.x, 95 and NT 3.51/4
- Interaktiver Installer
- Automatische Installation
 - Installation beim Einloggen
 - Installation im Hintergrund mittels NetInstall service
- Zugriff auf eine Gruppe von Nutzern oder Computern
- Einfache Installation: Files auf Netzwerk share kopieren
- SMS Integration

2/2/2007

8



NetInstall Scripting, Paketerstellung

- Zwei Scan's GUI für alle Arbeitsschritte / Prozesse
Scan1 -> Installation -> Scan2 ==> Δ ==> Installation Script (Paket)
- NI bearbeitet alle Teile einer Installation - wie:
 - ↳ zu kopierende Files
 - ↳ alle Modifikationen von ini-Files
 - ↳ Registry Einträge
 - PC Teil - HKLM HKCC HKCR
 - User Teil - HKLU HKUS spez. Konfiguration der Applikationen
 - ↳ Shortcuts
 - HKLU -> HKCU



Netinstall garantiert sichere Installationen

- Die NetInstall Script "rennt zweimal"
 - 1 Installation oder Update der Pakete für den Workstation Teil
 - 1 Installation oder Update der Pakete für den User Teil
 - 2 "at Logon" zum Vergleich des Setup von "bekanntem" Nutzern (Updates)
 - 2 Installation aller Nutzer Teile für auf dem PC bereits installierte Pakete (beim Aufruf von Applikationen durch "neue" Nutzer)

⇒ "mixed" Profiles & teilweise Unterstützung des Roaming User
- Der NetInstall Service garantiert auf dem PC diese sichere Installation - das Zusammenpassen von Workstation/PC und Nutzerteil
- Der Nutzer erhält fertig vorkonfigurierte Applikationen



Support Klassen

- **Voller Support für den PC**
für aufgabenorientierte Nutzer (z.B. Verwaltung, CAD,...)
zentral installiert, konfiguriert, betreut und verwaltet
NT Gruppe hat volle Verantwortung für diese PCs
- **vom Nutzer konfigurierbarer PC**
für erfahrene Windows Nutzer
zentral installiert, lokal konfiguriert und betreut
Verantwortung geteilt zwischen Nutzer und NT Gruppe
- **nicht unterstützter PC**
if you think you need it, OK, but abide by the rules
no responsibility taken at all, "good NT-keeping" rules enforced



Der Gelbe PC

- Basis-Setup kann auf jedem PC installiert werden
 - bereits installierte Applikationen werden nicht verändert
 - dauert etwa 5 - 10 Minuten
 - Administrator Rechte sind auf dem PC erforderlich
 - Mann/Frau starte → S:\app\netinstall\db\znp\setupgelb.bat
- wichtige Eigenschaften des **Gelben**
 - Installation und De-Installation zu jedem Zeitpunkt möglich
 - bei Installationen kann der Nutzer nach lokalen Pfaden (path) gefragt werden
 - Vor einem Update der Applikationen wird der Nutzer beim Logon gefragt, ob und wann das Update erfolgen soll - sofort, beim nächsten Logon oder nie.



Der Grüne PC

- Nutzer sind keine Administratoren
- Das Setup muß auf einem neu installierten PC erfolgen:
S:\app\netinstall\db\znp\setupgruen.bat
 - lokales Sicherheits-Setup für das OS (Teile aus dem ZAK)
 - Nutzereigene Applikationen lassen sich nur installieren, wenn diese existierende Files nicht überschreiben.
 - einige (der administrativen) Tools können nicht benutzt werden, z.B. regedit, Service Manager, ...
- Applikationen & Eigenschaften des **Grünen**
 - einige Applikationen sind vorinstalliert
 - Installation / De-Installation mit interaktivem Installer ist jederzeit möglich
 - bei jeder Installation werden die File-Zugriffsrechte auf die notwendigen Rechte begrenzt
 - Updates erfolgen automatisch beim Logon
der Nutzer kann aber das Update verschieben (auf das nächste Logon)



2/2/2007

13

NetInstall PC konfigurieren

- lokale Administrator-Rechte sind erforderlich
- Starten setupgelb oder setupgruen
 - S:\app\netinstall\db\znp\setupgelb.bat
 - S:\app\netinstall\db\znp\setupgruen.bat (nur NT vorinstalliert !!)
- das Basis-Setup besteht aus:
 - NetInstall Service
 - ServicePack 3 für die Grünen
 - Perl
 - WindowsScriptingHost
- im Homedirectory (H:\) werden Subfolder angelegt und mit ACL's versehen (Setzen der Zugriffsrechte) :
 - mail
 - private
 - UserProfileNetinstall
- das Userprofile sollte korrekt ausgefüllt werden



2/2/2007

14

Das benutzerspezifische Profil

Benutzerspezifische Konfiguration

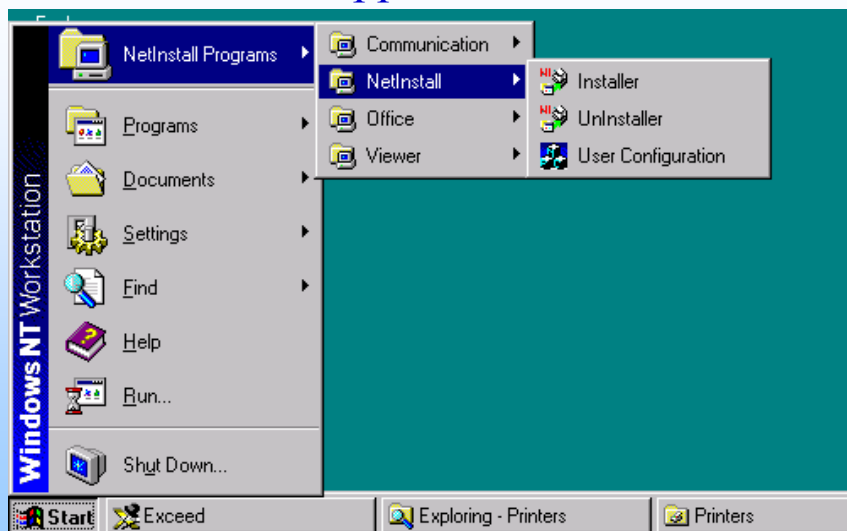
Ok Abbruch

Vollständiger Name (Vorname Nachname)	Helga Schwendicke
e-mail Adresse	helga.schwendicke@desy.de
SMTP-Server	ntmail.desy.de
IMAP4-Server	ntmail.desy.de
IMAP4-Username	helgas
POP3-Server	
POP3-Username	
News-Server	news.ifh.de
Imap-Server Directory	mail
Default Printer	\\znpserver\ps_rz1

2/2/2007

15

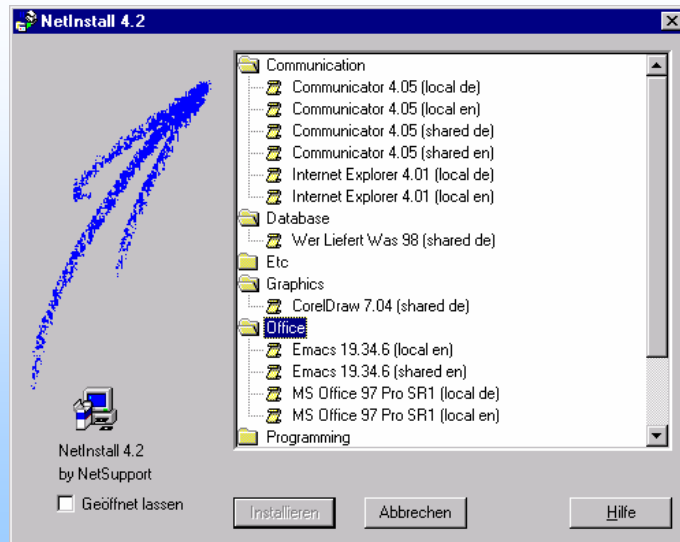
Zugriff auf den NetInstall Service und Applikationen



2/2/2007

16

Netinstall Installer

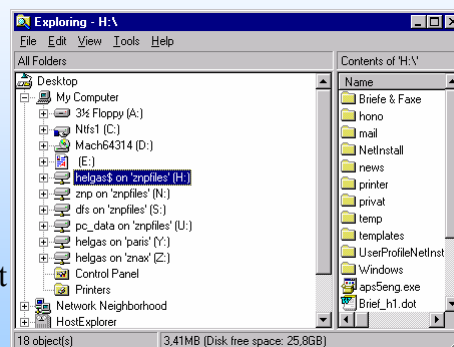


2/2/2007

17

Nutzerprofile & -umgebung

- Was passiert während des Einloggens ?
Das zentrale Logonscript und das Gruppenlogonscript (wenn vorhanden) werden gestartet
--> shares werden zugewiesen
 1. Homeshare H:
 2. Groupshare N:
 3. DFS-share S:
--> NT News (Notepad) werden angezeigt
--> NetInstall service wird gestartet (Application setup)

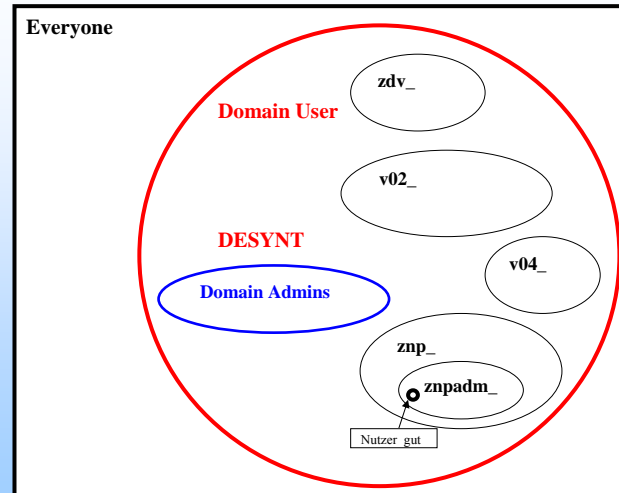


Das Logonscript und die Setupprozeduren dürfen nicht unterbrochen werden !!!

2/2/2007

18

Gruppenkonzept und Zugriffsrechte



2/2/2007

19



File- und Directory Permissions

- H: Homedirectory
 - allgemein
 - ▢ Administrators FullControl/ volle Kontrolle
 - ▢ Domain User Read/ Lesen
 - ▢ User (Owner) Change/FullControl/
 - mail & private Directory
 - ▢ Administrators FullControl
 - ▢ User (Owner) Change/FullControl
- N: Gruppendirectory / share
 - allgemein
 - ▢ alle Nutzerdirectories sind lesbar
 - public Directory
 - ▢ schreibbar für alle Gruppenmitglieder

2/2/2007

20



Wie können Zugriffsrechte geändert werden?

- Rechte Maus Taste-->properties-->security--> permission

R	Read	Lesen
W	Write	Schreiben
X	Execute	Abarbeiten / Ausführen
D	Delete	Löschen
P	Change Permissions	Ändern der Zugriffsrechte
O	Take Ownership	Eigentümer werden

- replace permissions on subdirectories (in all subfolders)
Verändern der Zugriffsrechte in allen Unterverzeichnissen
- replace permissions on Existing files (for all files)
Verändern der Zugriffsrechte für alle Dateien



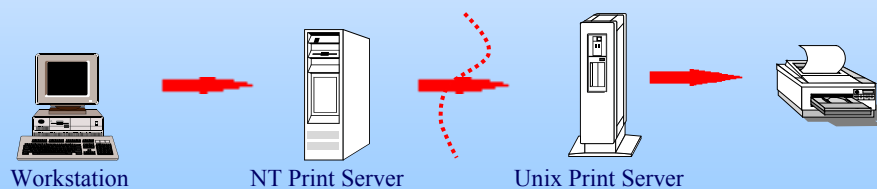
2/2/2007

21

Drucken in DESY NT

- Benutzung des zentralen Unix Druckservice
 - NT Print Server schickt Druckaufträge zum Unix Print Server
 - keine Kontrolle über den ganzen Prozeß
- NT Print Server in Zeuthen: **ZNPSEVER**

- Übertragungsfolge des Druckauftrages



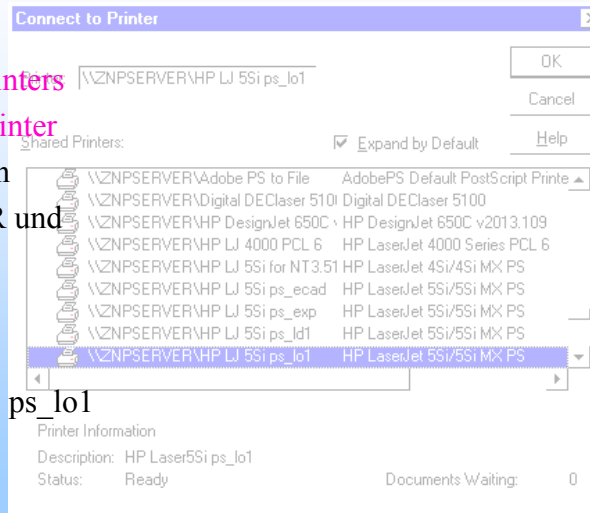
2/2/2007

22

Verbinden zu einem Netzwerk Drucker

- Wie kann man einen Netzwerk Drucker verbinden?

- über **Start -- Settings -- Printers**
- Doppelklicken auf **Add Printer**
- **Network printer** auswählen
- Print Server ZNPSEVER und den gewünschten Drucker auswählen
- Beispiel:
`\\ZNPSEVER\HPLJ 5Si ps_lo1`



2/2/2007

The DESY WindowsNT Group

23

Drucken von PostScript

- **Drucken in ein PostScriptfile** (z. B. aus Paint)
Druckerqueue "**Adobe PS to File**" benutzen
`\\znpserver\Adobe PS to File` oder `\\znpserver\PS2File`
- **Drucken von PostScript Files**
 - am Command Prompt (im DOS-Fenster) eintippen:
`net use LPTn: \\<printserver>\<printqueue>`
`copy filename LPTn:`
 - Beispiel:
`net use LPT2: \\ZNPSEVER\ps_rz1`
`copy test.ps LPT2:`
- **Drucken aus Ghostview auf die Farbdrucker** (col und coll)
 - **Folien** auf **ps_coll** drucken !
 - **Papier** auf **ps_col** drucken !



2/2/2007

The DESY WindowsNT Group

24

DESY NT Mail

- eigener Mailserver **DESYNTMAIL** in DESYNT
- I-MAP Server von der Universität Washington
 - unterstützt nur das I-MAP Protokoll (IMAP 4 Rev.2)
 - Netscape Communicator 4.05
- Mailverzeichnis **mail** in der Homedirectory
- gelber oder grüner PC ist erforderlich (Wenn das Nutzerprofil korrekt ausgefüllt wurde, wird der Netscape Communicator automatisch konfiguriert.)
- Mailforwarding
am CommandPrompt (im DOS-Fenster) steht der Befehl **mailfwd** zur Verfügung
 - Forward setzen: **mailfwd email_address**
 - Forward löschen: **mailfwd - email_address**
 - Beispiel: **mailfwd helgas@ifh.de**



Verbindung zu UNIX Filesystemen - SAMBA

- Default Samba Server ist **paris**
 - Verbinden mit Explorer über „MapNetworkDrive“ im Menü Tools
 - „Browsen“ ist möglich mit Eingabe von **\\paris** im „Path“, dann „Enter“
 - oder direkt den „Path“ angeben - Beispiel: **\\paris\winzig**
 - **Achtung: arbeitet nur, wenn der Nutzer einen UNIX- und DESYNT-Account mit dem gleichen UserID hat !**
- Als weiterer Server kann **jupiter** in speziellen Fällen benutzt werden.
 - Nutzer außerhalb der DESYNT Domain (Mac's, PCLAN PC's,...)
 - Verbindung von Shares, deren Zugriffsrechte über UNIX Netzgruppen geregelt werden - z.B. die HERAB Shares
 - Sind die Paßwörter auf UNIX und NT (bzw. Mac) identisch, wird hier der Zugriff stark vereinfacht, da das mit dem Logon eingegebene PW erfolgreich benutzt werden kann (z.B. für das „Reconnect at logon“).
- Nur NFS Filesysteme können mit SAMBA verbunden werden
- Für das AFS Filesystem ist der AFS-Client auf dem NT PC erforderlich



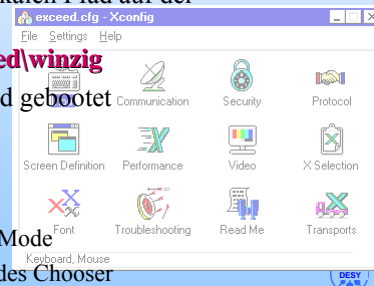
X-Emulation Exceed

- Exceed Version6 von Hummingbird
- vorkonfigurierte Installation auf ZNPFILES
- persönliche Installation (jeder Nutzer muß sich Exceed selbst installieren!)
- Installation



- Starten von **setup.exe** in **s:\znp\applications\exceed.v6\userins**
das Setupprogramm fragt nach einem lokalen Pfad; nicht den vorgeschlagenen Pfad nehmen, sondern einen lokalen Pfad auf der Festplatte oder im Homedirectory H:\ angeben
Beispiel: **H:\exceed** or **C:\Program Files\exceed\winzig**

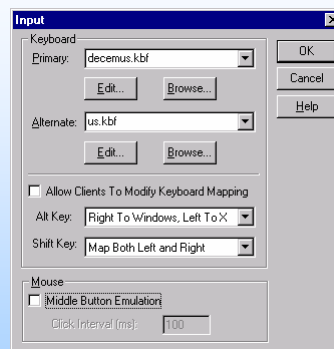
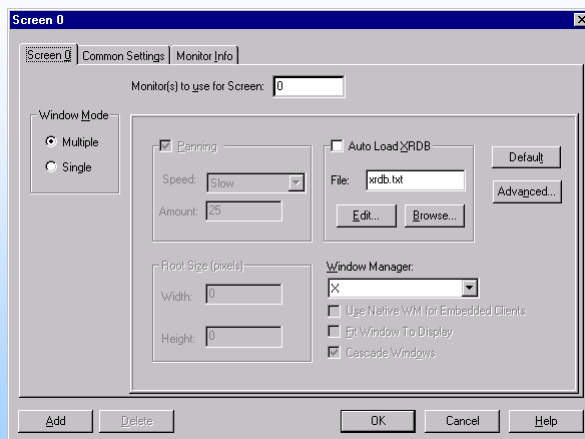
- ein Performancetest wird ausgeführt, der PC wird gebootet
- Folgende Einstellungen sind im Konfigurationstool **Xconfig** vorzunehmen:
 - ▢ Inputs: Anpassung für engl. oder dt. Tastatur
 - ▢ Screen definition: Single oder Multiple Window Mode
 - ▢ File xdmcp.txt (im lokalen Pfad): Konfiguration des Chooser



2/2/2007

27

Exceed Konfiguration



decemus.kbf oder decemgr.kbf

2/2/2007

28